

# Evaluación específica del Programa Presupuestario E027 Bienestar Alimentario y Nutricional del Ejercicio Fiscal 2022

Sistema para el Desarrollo Integral de la Familia (DIF-Tabasco)



# Resumen ejecutivo

El objetivo general es, contar con una valoración del desempeño del E027 Bienestar Alimentario y Nutricional en el Estado de Tabasco durante el Ejercicio Fiscal 2022, a través del análisis de gabinete con la información documentada y complementada con entrevistas a los responsables operativos del Programa en la entidad, que permita mejorar la gestión, la operación, los resultados y la rendición de cuentas.

## Datos Generales del Programa Presupuestario

En este apartado se desarrollan las características generales del Programa, los documentos de planeación del desarrollo en los que encuentra alineación y la normatividad bajo la que opera, así como los indicadores de Resultados e indicadores de Servicio y Gestión.

## Análisis de Metas

Se establece un análisis de las metas del Programa con base a los indicadores, los distintos indicadores deben de cumplir una meta y deben de contar con todas las características establecidas por el CONEVAL; es claro, relevante, monitoreable, economía, adecuado y aportación marginal, como está establecido en el Expediente ML-MIR del Programa, se analizan 5 indicadores: i) Porcentaje de la población con carencia alimentaria atendida por el Sistema DIF Tabasco; ii) Porcentaje de apoyos alimentarios y asistenciales entregados; iii) Porcentaje de población con carencia alimentaria atendida; iv) Porcentaje del número de grupos de desarrollo en localidades rurales atendidos; y v) Porcentaje de paquetes alimentarios entregados para desayunos escolares con calidad nutricia.

# Resumen ejecutivo

## Resultados

En este tema se hace referencia a los hallazgos existentes en la evaluación, tales como los Efectos atribuibles que en esta ocasión no se pueden medir los efectos atribuibles al Programa, pues las evaluaciones realizadas para el Programa desde 2019, no corresponden a una evaluación de impacto. Es importante que para conocer los efectos atribuibles al Programa se lleve a cabo un análisis de contexto para evitar un problema de atribución en los efectos considerados sobre las aportaciones de la intervención pública.

Se identifican errores respecto a los indicadores plasmados en la MIR. A pesar de que el DIF, tiene un amplio detalle en el Expediente ML-MIR de cada uno de sus indicadores, al comparar los resultados de los avances de los indicadores de desempeño es difícil comprobar las razones por las que se establecen las metas o los cálculos mismos, por lo que es importante dar mayor explicación en las justificaciones de los resultados. El cálculo de los indicadores y su reporte es crucial para plasmar la gran cantidad de actividades que se desarrollan para la operación del Programa, pero esta se diluye al no tener claridad y rigurosidad en el seguimiento y monitoreo de la MIR del Programa

## Cobertura

Se describen la población potencial, objetivo y atendida del Programa, a su vez se realiza un análisis de la cobertura del Programa que incluye la temporalidad, quien lo realiza y las rutas de entrega, asimismo se hace referencia a la importancia de la participación de las escuelas y la participación social.

# Resumen ejecutivo

## Seguimiento a Aspectos susceptibles de Mejora

Los Aspectos Susceptibles de Mejora que pueden ser atendidos para la mejora del Programa con base en las recomendaciones y sugerencias señaladas por evaluaciones anteriores, de los ejercicios considerados en esta evaluación, solo algunos se han comprometido y publicado en el portal del Sistema Estatal de Desempeño (SEED), uno de los ASM más importantes y de los cuales no se ha dado cumplimiento es el contar con la información completa del Programa, en portal de transparencia y acceso a la información Pública del Sistema Estatal DIF Tabasco, lo que permitiría la transparencia y la rendición de cuentas, la verificación de la información existente, los medios de verificación para cotejar los indicadores del Programa y la verificación de la inversión por cada Programa que el DIF-Tabasco opera.

El análisis necesario para dar cumplimiento a esta evaluación se realizó con base en dos procesos de recolección de información:

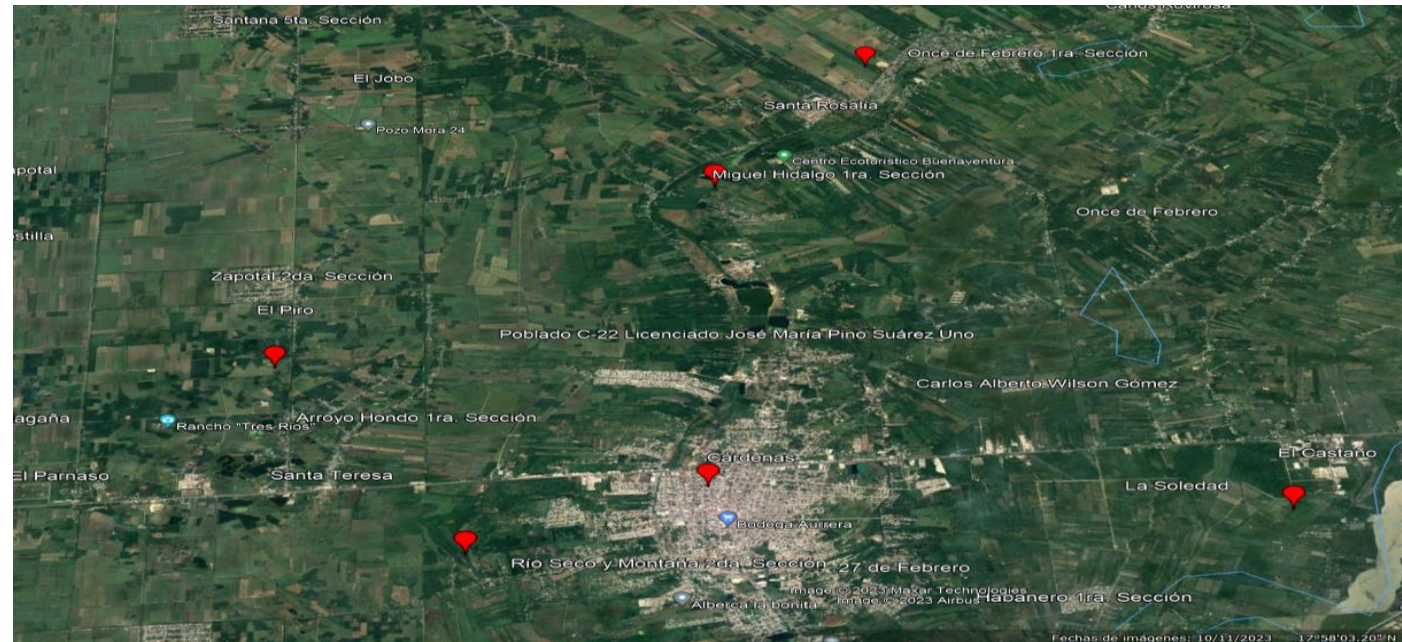
## Análisis de gabinete

El análisis de gabinete se centró en explicar:

- i) Programa;
- ii) Metas
- iii) Resultados;
- iv) Cobertura;
- v) Seguimiento a Aspectos Susceptibles de Mejora;
- vi) Conclusiones.

## Trabajo de campo

El trabajo de campo se enfocó en esclarecer los procesos operativos sustantivos que permiten la gestión del Programa en el desarrollo del ejercicio presupuestal.



# Desarrollo de Entrevistas

El análisis necesario para llevar a cabo esta Evaluación Específica se basó en dos fuentes principales de información:

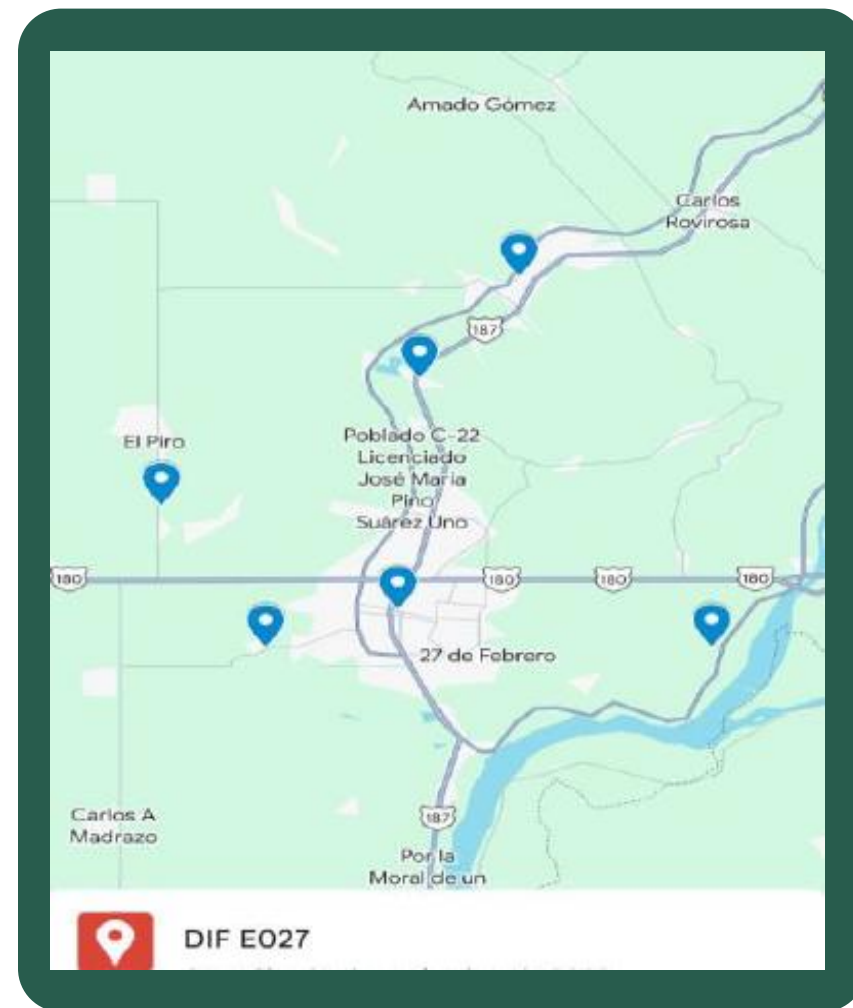
1 Análisis de gabinete

2 Entrevistas a actores participantes

El análisis de gabinete, se realizó con la información proporcionada por la UED del Poder Ejecutivo, así como información adicional encontrada por la UNICEDER S.C., en este análisis se incluyeron aspectos del contexto en el que el programa se lleva a cabo. A partir de la valoración de la información disponible, se diseñó un esquema de entrevistas vía remota, que complementaran la información documental.

La UNICEDER S.C. realizó la selección de escuelas con participación de desayunos escolares. Tal selección contempló aquellas escuelas que brindaron desayunos en modalidad caliente a infantes de la educación básica en el nivel primaria. Las escuelas seleccionadas fueron escuelas rurales del municipio de Cárdenas.

Previo al trabajo de campo se diseñaron cuatro entrevistas: i) Entrevista a funcionarios operativos, ii) Entrevista a alumnos beneficiarios, iii) Entrevista a miembros del Comité de Contraloría Social y, iv) Entrevista a Directores de las escuelas receptoras del Programa



# Descripción del programa

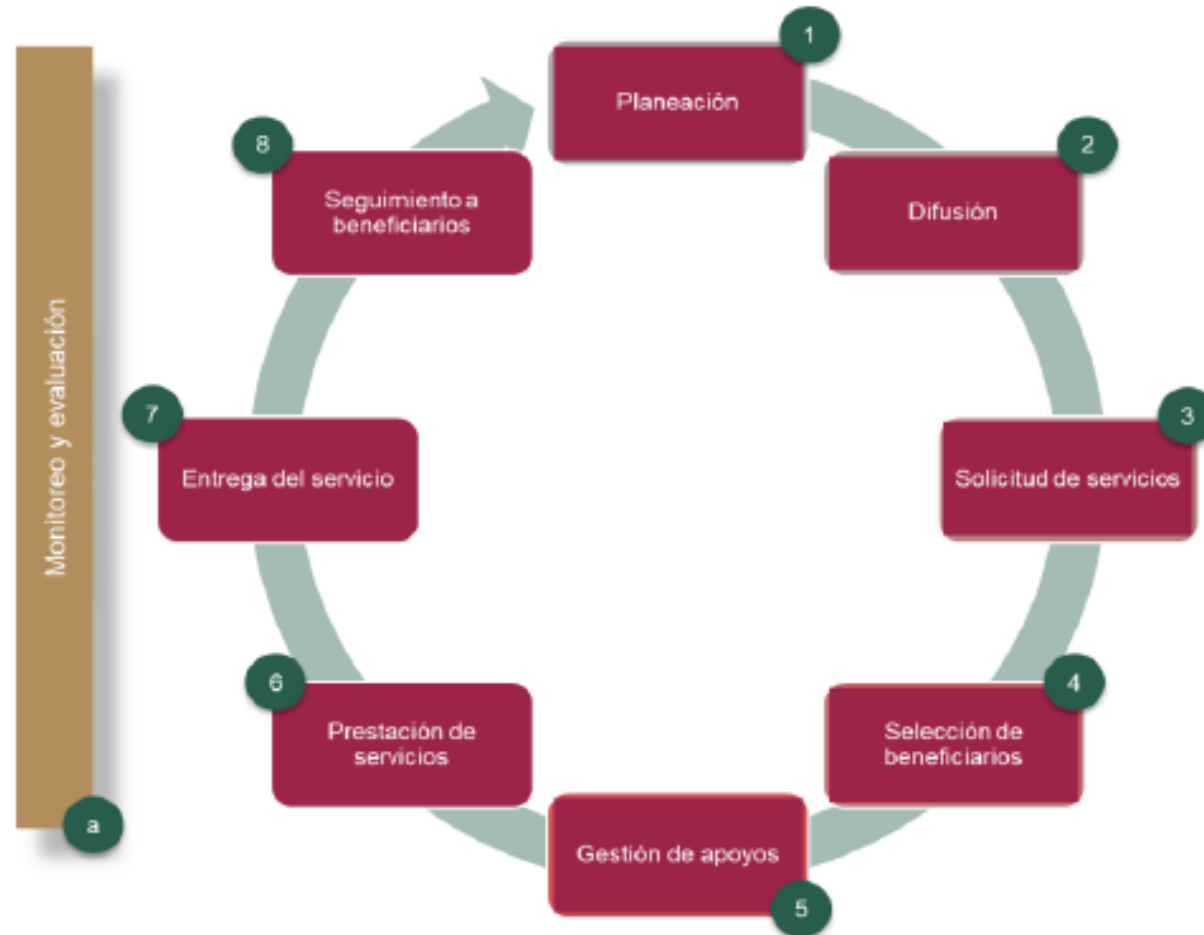
## Datos Generales del Programa

Variable	Característica
Nombre	E027 Bienestar Alimentario y Nutricional en el Estado de Tabasco
Unidad responsable	1127 - Sistema para el Desarrollo Integral de la Familia del Estado de Tabasco (DIF-Tabasco)
Ejercicio fiscal	2022
Modalidad	E. Prestación de servicios públicos
Definición	Incluye actividades de asistencia social que contribuyan al desarrollo de capacidades básicas mediante acciones que mejoren la alimentación y nutrición de familias de escasos recursos.
Recurso	Mixto
Fin	Contribuir a mejorar el acceso a la alimentación de calidad entre los grupos de población que presentan mayor vulnerabilidad social, para favorecer el derecho que tienen a la alimentación nutritiva, suficiente y de calidad, mediante la entrega de alimentos nutritivos y acciones de orientación alimentaria y de salud comunitaria que les permitan mejorar su calidad de vida.
Propósito	La población con carencia alimentaria accede a paquetes alimentarios diseñados con los criterios de calidad nutricia, acciones de orientación nutricional, de salud y de desarrollo comunitario del Sistema DIF Tabasco

Fuente: Elaboración documentos normativos relacionados con el Programa.

# Descripción del programa

## Modelo General de Procesos del E027. Bienestar Alimentario y Nutricional



Fuente: Elaboración propia a partir de las entrevistas realizadas



# Descripción del programa

## Principales Indicadores de la MIR del Programa E027

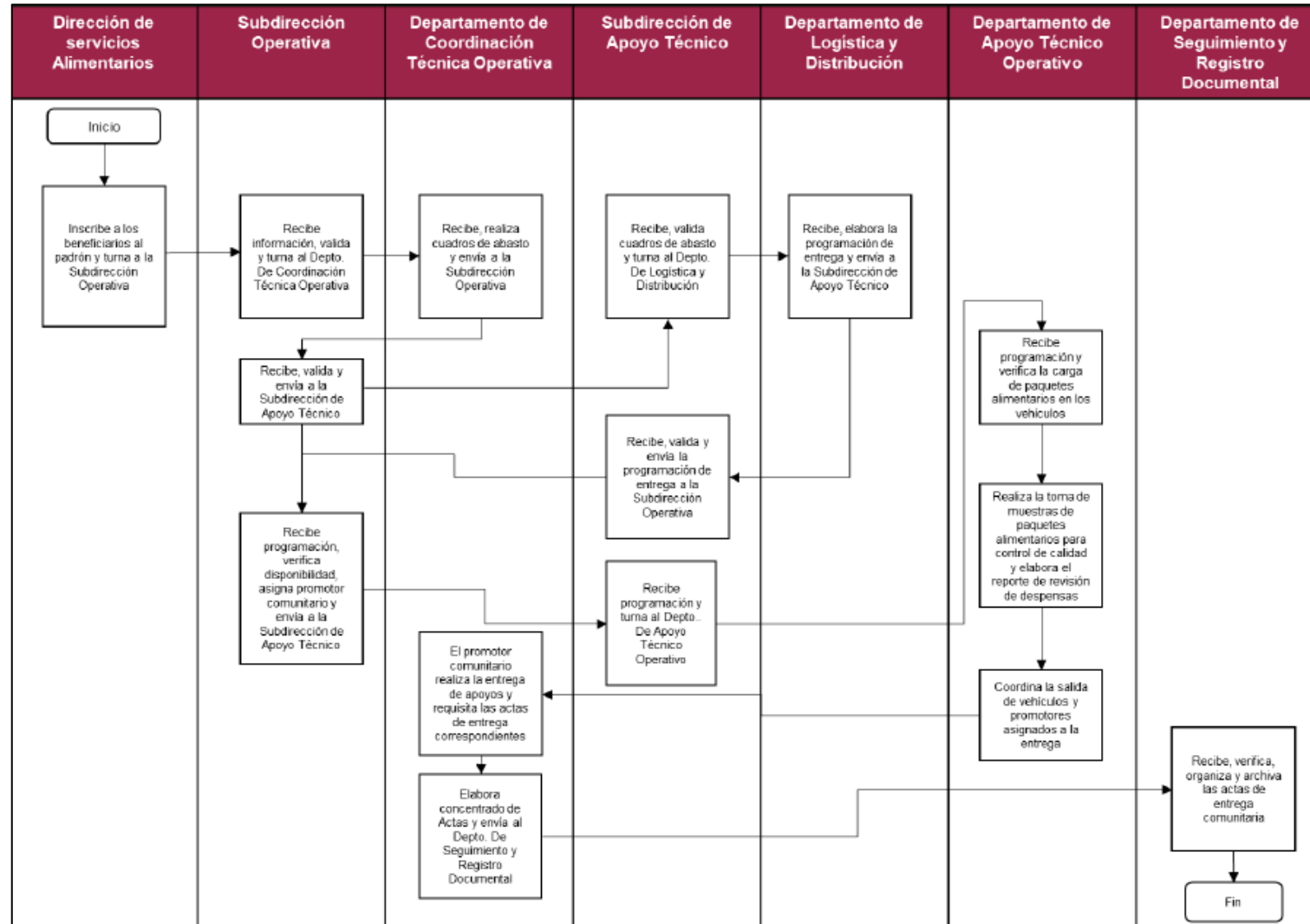
Nivel	Resumen narrativo	Indicador	Medios de verificación	Descripción	Supuestos
Fin	Contribuir a mejorar el acceso a la alimentación de calidad entre los grupos de población que presentan mayor vulnerabilidad social, para favorecer el derecho que tienen a la alimentación nutritiva, suficiente y de calidad, mediante la entrega de alimentos nutritivos y acciones de orientación alimentaria y de salud comunitaria que les permitan mejorar su calidad de vida.	Porcentaje de la población con carencia alimentaria atendida por el Sistema DIF Tabasco.	Padrón de beneficiarios	El indicador representa el porcentaje de la población con vulnerabilidad alimentaria con acceso a alimentos nutritivos suficientes y de calidad beneficiadas por el Sistema DIF Tabasco	El poder ejecutivo mantiene su política de asistencia social alimentaria y desarrollo comunitario.
Propósito	La población con carencia alimentaria accede a paquetes alimentarios diseñados con los criterios de calidad nutricia, acciones de orientación nutricional, de salud y de desarrollo comunitario del Sistema DIF Tabasco	Porcentaje de apoyos alimentarios y asistenciales entregados	Reporte de análisis de Laboratorio de insumos aceptados	El indicador muestra el porcentaje de cumplimiento de los apoyos alimentarios y asistenciales otorgados a la población objetivo.	El SNDIF mantiene las mismas especificaciones para los criterios de calidad para el diseño de los paquetes alimentarios.
Componente	C01. Paquetes alimentarios con calidad nutricia entregados a la población con carencia alimentaria	Porcentaje de población con carencia alimentaria atendida.	Padrón de Beneficiarios	El indicador muestra el porcentaje de la población con carencia alimentaria beneficiada	La población con carencia alimentaria recibe el apoyo.
Actividad	C0101. Atención a los beneficiarios de los niveles de educación básica con paquetes alimentarios diseñados con criterios de calidad nutricia.	Porcentaje de paquetes alimentarios entregados para desayunos escolares con calidad nutricia	Numeralia	Este indicador muestra el porcentaje de los paquetes alimentarios entregados a los beneficiarios con desayunos escolares de los niveles de educación básica.	Las escuelas de nivel básico y los candidatos cuentan con los requisitos de elegibilidad para ser beneficiarios
Actividad	C0102. Entregados paquetes alimentarios con criterios de calidad nutricia a personas de atención prioritaria	Porcentaje de paquetes alimentarios entregados a personas de atención prioritaria (niñas y niños de 2 a 5 años 11 meses y adultos mayores)	Numeralia	Este indicador muestra el porcentaje de beneficiarios de paquetes alimentarios entregados a personas de atención prioritaria (niñas y niños de 2 a 5 años 11 meses y adultos mayores)	Las personas de atención prioritaria beneficiarias acuden a recoger los apoyos en paquetes alimentarios
Actividad	C0103. Atención a mujeres embarazadas y/o en periodo de lactancia con paquetes alimentarios con criterios de calidad nutricia.	Porcentaje de paquetes alimentarios entregados a mujeres embarazadas y/o en periodo de lactancia.	Numeralia	Porcentaje de paquetes alimentarios entregados a mujeres embarazadas y/o en periodo de lactancia.	La población de mujeres embarazadas y/o en periodo de lactancia beneficiadas acuden a recoger los apoyos en despensas
Actividad	C0104. Suministros de utensilios para la preparación y consumo de paquetes alimentarios.	Porcentaje de suministro de utensilios.	Numeralia	Este indicador muestra el porcentaje del suministro de utensilios.	Los espacios alimentarios de los planteles educativos de nivel básico tienen actividades presenciales y/o solicitan los apoyos

# Descripción del programa

Nivel	Resumen narrativo	Indicador	Medios de verificación	Descripción	Supuestos
Actividad	C0105. Impartición de acciones de orientación y aseguramiento de la calidad alimentaria	Porcentaje de cumplimiento de capacitaciones impartidas	Informe Gestión DIF	Este indicador muestra el porcentaje de las acciones de orientación y aseguramiento de la calidad alimentaria impartida	Las escuelas de nivel básico realizan sus actividades presenciales apegadas al calendario de educación oficial
Actividad	C0106. Operación de los servicios del personal de salud.	Porcentaje de plazas ocupadas del personal de salud		Representa el porcentaje de plazas ocupadas del personal de salud del Pp.	
Actividad	C0107. Administración de los servicios del personal administrativo	Porcentaje de plazas ocupadas del personal administrativo.		Representa el porcentaje de plazas ocupadas del personal administrativo del Pp.	
Actividad	C0108. Evaluación del estado nutricional de la población beneficiada.	Porcentaje de las evaluaciones nutricionales realizadas		Este indicador muestra el porcentaje de las evaluaciones nutricionales realizadas a la población beneficiada	
Componente	C02. Acciones y apoyos integrantes de grupos de desarrollo en localidades rurales de alta y muy alta marginación para mejorar la salud comunitaria.	Porcentaje del número de grupos de desarrollo en localidades rurales atendidos	Numeralia	El indicador muestra el número de grupos de desarrollo atendidos en las localidades rurales de alta y muy alta marginación.	Las condiciones climáticas permiten el acceso a las localidades de alto y muy alto grado de marginación del Estado.
Actividad	C0201. Recepción de solicitudes de apoyos sociales de la población.	Porcentaje de atención de solicitudes de apoyo.	Numeralia	Muestra el cumplimiento de atención de las solicitudes de apoyo	La población realiza la solicitud y trámites pertinentes
Actividad	C0202. Integración de grupos en localidades rurales.	Porcentaje de integración de Grupos de Desarrollo.	Numeralia	El indicador muestra el porcentaje de grupos de desarrollo integrados.	Los grupos cumplen correctamente con los requisitos y proporcionan la información solicitada en las Reglas de Operación.

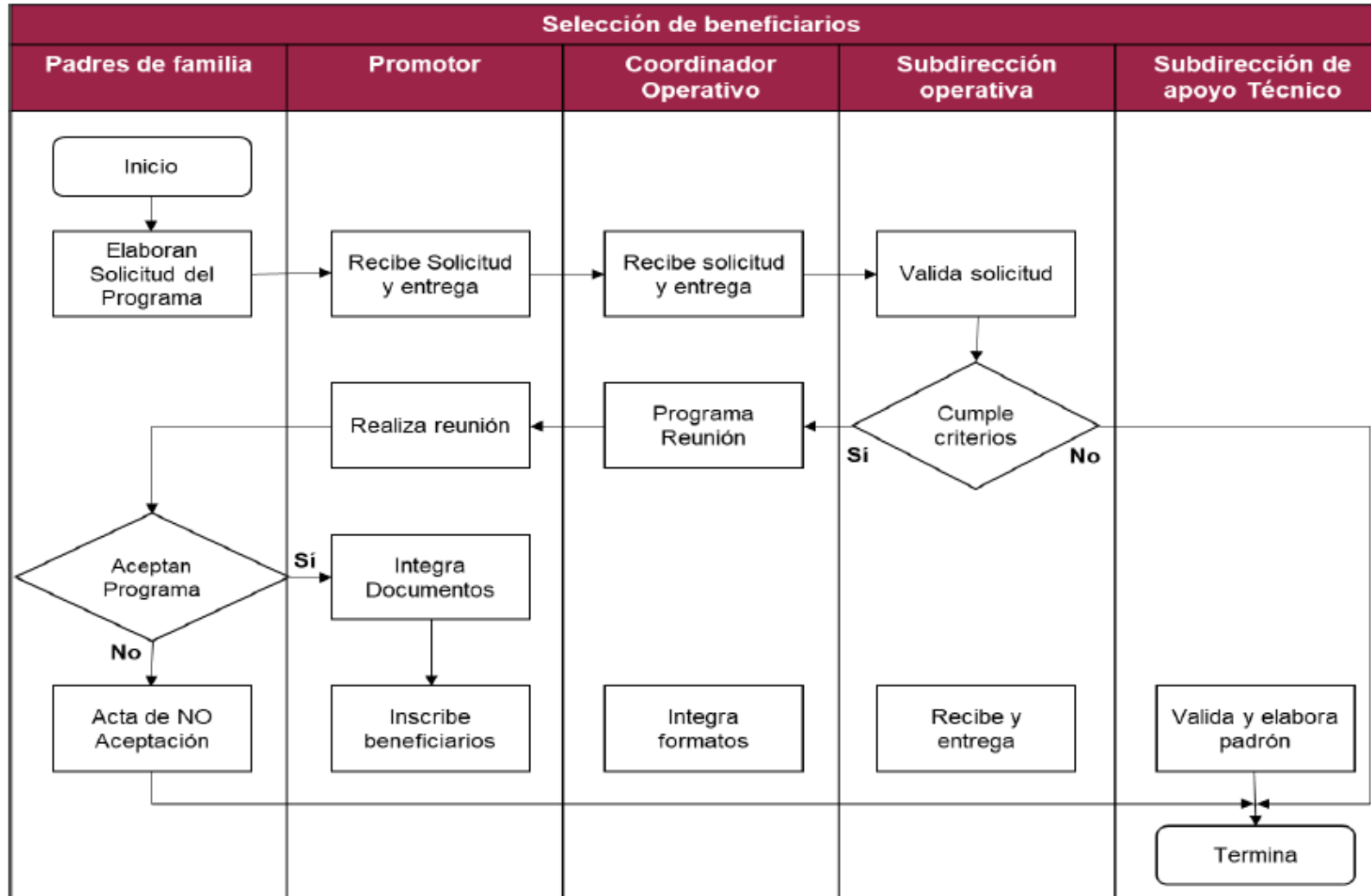
# Descripción del programa

## Diagrama de flujo de la entrega de los apoyos



# Descripción del programa

Diagrama de Flujo de la entrega de los apoyos



# Descripción del programa

## Indicadores de Resultados e Indicadores de Servicio y Gestión

### Avance en los indicadores de gestión del Programa E027. Bienestar Alimentario y Nutricional

Nivel	Resumen narrativo	Indicador	Frecuencia de Medición	Avance acumulado
FIN	Contribuir a mejorar el acceso a la alimentación de calidad entre los grupos de población que presentan mayor vulnerabilidad social, para favorecer el derecho que tienen a la alimentación nutritiva, suficiente y de calidad, mediante la entrega de alimentos nutritivos y acciones de orientación alimentaria y de salud comunitaria que les permitan mejorar su calidad de vida.	Porcentaje de la población con carencia alimentaria atendida por el Sistema DIF Tabasco.	Anual	100
Propósito	La población con carencia alimentaria accede a paquetes alimentarios diseñados con los criterios de calidad nutricia, acciones de orientación nutricional, de salud y de desarrollo comunitario del Sistema DIF Tabasco	Porcentaje de apoyos alimentarios y asistenciales entregados	Anual	100
Componente	C01. Paquetes alimentarios con calidad nutricia entregados a la población con carencia alimentaria	Porcentaje de población con carencia alimentaria atendida.	Semestral	100
Actividad	C0101. Atención a los beneficiarios de los niveles de educación básica con paquetes alimentarios diseñados con criterios de calidad nutricia.	Porcentaje de paquetes alimentarios entregados para desayunos escolares con calidad nutricia	Semestral	100
Actividad	C0102. Entregados paquetes alimentarios con criterios de calidad nutricia a personas de atención prioritaria	Porcentaje de paquetes alimentarios entregados a personas de atención prioritaria (niñas y niños de 2 a 5 años 11 meses y adultos mayores)	Trimestral	100
Actividad	C0103. Atención a mujeres embarazadas y/o en período de lactancia con paquetes alimentarios con criterios de calidad nutricia.	Porcentaje de paquetes alimentarios entregados a mujeres embarazadas y/o en periodo de lactancia.	Trimestral	100
Actividad	C0104. Suministros de utensilios para la preparación y consumo de paquetes alimentarios.	Porcentaje de suministro de utensilios.	Trimestral	100
Actividad	C0105. Impartición de acciones de orientación y aseguramiento de la calidad alimentaria	Porcentaje de cumplimiento de capacitaciones impartidas	Trimestral	100
Actividad	C0106. Operación de los servicios del personal de salud.	Porcentaje de plazas ocupadas del personal de salud	Trimestral	100
Actividad	C0107. Administración de los servicios del personal administrativo	Porcentaje de plazas ocupadas del personal administrativo.	Trimestral	100
Actividad	C0108. Evaluación del estado nutricional de la población beneficiada.	Porcentaje de las evaluaciones nutricionales realizadas	Trimestral	100
Componente	C02. Acciones y apoyos a integrantes de grupos de desarrollo en localidades rurales de alta y muy alta marginación para mejorar la salud comunitaria.	Porcentaje del número de grupos de desarrollo en localidades rurales atendidos	Semestral	100
Actividad	C0201. Recepción de solicitudes de apoyos sociales de la población.	Porcentaje de atención de solicitudes de apoyo.	Trimestral	100
Actividad	C0202. Integración de grupos en localidades rurales.	Porcentaje de integración de Grupos de Desarrollo.	Trimestral	100

# Descripción del programa

## Metas de los indicadores del Programa E027. Bienestar Alimentario y Nutricional

Nivel	Resumen narrativo	Indicador	Frecuencia de Medición	Meta 2021	Meta 2022
FIN	Contribuir a mejorar el acceso a la alimentación de calidad entre los grupos de población que presentan mayor vulnerabilidad social, para favorecer el derecho que tienen a la alimentación nutritiva, suficiente y de calidad, mediante la entrega de alimentos nutritivos y acciones de orientación alimentaria y de salud comunitaria que les permitan mejorar su calidad de vida.	Porcentaje de la población con carencia alimentaria atendida por el Sistema DIF Tabasco.	Anual	12	100
Propósito	La población con carencia alimentaria accede a paquetes alimentarios diseñados con los criterios de calidad nutricia, acciones de orientación nutricional, de salud y de desarrollo comunitario del Sistema DIF Tabasco	Porcentaje de apoyos alimentarios y asistenciales entregados	Anual	100	100
Componente	C01. Paquetes alimentarios con calidad nutricia entregados a la población con carencia alimentaria	Porcentaje de población con carencia alimentaria atendida.	Semestral	100	100
Actividad	C0101. Atención a los beneficiarios de los niveles de educación básica con paquetes alimentarios diseñados con criterios de calidad nutricia.	Porcentaje de paquetes alimentarios entregados para desayunos escolares con calidad nutricia	Semestral	100	100
Actividad	C0102. Entregados paquetes alimentarios con criterios de calidad nutricia a personas de atención prioritaria	Porcentaje de paquetes alimentarios entregados a personas de atención prioritaria (niñas y niños de 2 a 5 años 11 meses y adultos mayores)	Trimestral	100	100
Actividad	C0103. Atención a mujeres embarazadas y/o en período de lactancia con paquetes alimentarios con criterios de calidad nutricia.	Porcentaje de paquetes alimentarios entregados a mujeres embarazadas y/o en periodo de lactancia.	Trimestral	100	100
Actividad	C0104. Suministros de utensilios para la preparación y consumo de paquetes alimentarios.	Porcentaje de suministro de utensilios.	Trimestral	100	100
Actividad	C0105. Impartición de acciones de orientación y aseguramiento de la calidad alimentaria	Porcentaje de cumplimiento de capacitaciones impartidas	Trimestral	100	100
Actividad	C0106. Operación de los servicios del personal de salud.	Porcentaje de plazas ocupadas del personal de salud	Trimestral	100	100
Actividad	C0107. Administración de los servicios del personal administrativo	Porcentaje de plazas ocupadas del personal administrativo.	Trimestral		100
Actividad	C0108. Evaluación del estado nutricional de la población beneficiada.	Porcentaje de las evaluaciones nutricionales realizadas	Trimestral		100
Componente	C02. Acciones y apoyos a integrantes de grupos de desarrollo en localidades rurales de alta y muy alta marginación para mejorar la salud comunitaria.	Porcentaje del número de grupos de desarrollo en localidades rurales atendidos	Semestral	100	100
Actividad	C0201. Recepción de solicitudes de apoyos sociales de la población.	Porcentaje de atención de solicitudes de apoyo.	Trimestral	100	100
Actividad	C0202. Integración de grupos en localidades rurales.	Porcentaje de integración de grupos de Desarrollo.	Trimestral	100	100

Fuente: Elaboración propia a partir de los Avances en los Indicadores de Desempeño de los Programas Presupuestarios 2021 y 2022.

# Análisis de Metas

Porcentaje de la población con carencia alimentaria atendida por el Sistema DIF-Tabasco

Porcentaje de apoyos alimentarios y asistenciales entregados

Porcentaje de población con carencia alimentaria atendida

Porcentaje del número de grupos de desarrollo en localidades rurales atendidos

# Resultados



Efectos atribuibles



Otros Efectos



Otros hallazgos



Valoración



Observaciones generales sobre los indicadores seleccionados



# Resultados

## Efectos atribuibles

Si bien es cierto, que el Programa E027 se enfoca en beneficiarios del SNDIF ha recabado solo información sobre su población beneficiaria, existen escuelas que se encuentren bajo las mismas condiciones en el estado y que cuentan con alumnos no beneficiarios; los cuales podrían ser la población de referencia.

Es importante que el estado cuente con los recursos suficientes para poder realizar este tipo de evaluación, pues su metodología e instrumentos son rigurosos y metodológicamente fuertes para comparar a la población beneficiaria con la no beneficiaria.

En esta ocasión no se pueden medir los efectos atribuibles al Programa, pues las evaluaciones realizadas para el E027 desde 2019, no corresponden a una evaluación de impacto. Es importante que para conocer los efectos atribuibles al Programa se lleve a cabo un análisis de contexto para evitar un problema de atribución en los efectos considerados sobre las aportaciones de la intervención pública.

# Resultados

## Otros Efectos

Es importante que los indicadores que se mantienen a lo largo del tiempo, aunque sus mediciones sean cortas (trimestral o semestral), sean llevadas a cabo bajo los mismos medios de verificación y con las mismas variables, para poder hacer comparativos a largo plazo.

A pesar de que el DIF, tiene un amplio detalle en el Expediente ML-MIR de cada uno de sus indicadores, al comparar los resultados de los avances de los indicadores de desempeño es difícil comprobar las razones por las que se establecen las metas o los cálculos mismos, por lo que es importante dar mayor explicación en las justificaciones de los resultados. Es importante que en los Avances de los Indicadores de Desempeño que se reportan a la Unidad de Evaluación de Desempeño del Poder Ejecutivo del Estado de Tabasco incluyan los medios de verificación y una matriz anual o acumulada trimestral que indique los valores acumulados o los resultados finales del Programa en el ejercicio fiscal.

## Otros Hallazgos

Los componentes están planteados de manera correcta; sin embargo, con el objetivo de cuantificar los avances y posibles fallas en la operación de la entrega de bienes y servicios con respecto al periodo anterior de estudio, se recomienda integrar un indicador de tasa de variación.

A pesar de haber sufrido modificaciones para 2020 y 2021, los indicadores aún no son claros en la cuantificación de sus resultados, y a pesar de que son similares en la mayor parte de sus indicadores, no son comparables y sus resultados y las justificaciones plasmadas en los avances trimestrales de los indicadores de desempeño presentadas a la UED no son claros a pesar de los grandes esfuerzos que realiza el DIF-Tabasco en su operación.

# Resultados

## Valoración

Todos los indicadores de la MIR cuentan con avances en los reportes de Avance en los indicadores de desempeño de los programas presupuestarios que se reportan a la UED del Poder Ejecutivo del Estado de Tabasco, pero solo once de ellos se encuentran descritos en el Expediente ML-MIR. Dentro de los indicadores a los que les hace falta desarrollar su Ficha Técnica son tres correspondientes a Actividades del Componente 1

## Observaciones generales

- El cálculo de los indicadores y su reporte es crucial para plasmar la gran cantidad de actividades que se desarrollan para la operación del Programa, pero esta se diluye al no tener claridad y rigurosidad en el seguimiento y monitoreo de la MIR del Programa.
- La temporalidad de las evaluaciones dificulta al DIF-Tabasco a dar seguimiento oportuno a los Aspectos Susceptibles de Mejora y a las recomendaciones de las evaluaciones, que en los ejercicios presupuestales se ven rebasados por la operatividad
- De acuerdo a la información estadística reportada por el DIF-Tabasco en los diferentes programas que opera, y debido a que los alcances y dimensiones de operación del Programa son diferentes para cada uno de ellos, es necesario que los indicadores a nivel de actividad estén especificados para cada uno de ellos, con la finalidad de dar claridad en la alineación con los avances físicos y financieros que se llevan a cabo y los medios de verificación sean precisos y comprobables.

# Cobertura

## Población Potencial, Objetivo y Atendida

Población Potencial	Población Objetivo	Población atendida
<p>El DIF-Tabasco en su Expediente ML-MIR ha cuantificado a la población con carencia por acceso a la alimentación en 1,151,100 personas ubicadas en los 17 municipios del estado de Tabasco de acuerdo a las cifras emitidas por el CONEVAL en 2018. Haciendo un seguimiento de los datos estadísticos estimados por el CONEVAL para el estado de Tabasco que presentan carencia social por acceso a la alimentación nutritiva y de calidad reportados, se observan 950 mil personas</p>	<p>En relación con los infantes que estudian en escuelas de educación primaria, de acuerdo al Expediente ML-MIR, existen 66,299 hombres y 63,951, con respecto al nivel preescolar, se contemplaron 1,743 hombres y 1,838 mujeres entre 2 a 5 años 11 meses no escolarizados.</p> <p>Una población total de 133,831 niños y niñas entre 2 a 12 años</p>	<p>En el Programa de desayunos escolares dio atención a 130,380 infantes a partir de la entrega de desayunos escolares y complementos alimenticios</p>

# Aspectos Susceptibles de Mejora

## Determinación de la factibilidad de los Aspectos Susceptibles de Mejora

ID	ASM Potencial	Factibilidad			Aprobación de ASM	Justificación de la aprobación
		Técnica	Financiera	Social		
		(1 a 5)	(1 a 5)	(1 a 5)		
1	En el nivel FIN de la MIR, medir los avances del conjunto de acciones y programas en un rubro específico de nivel superior.	5	5	5	Aprobada	Por ser una mejora de tipo administrativa, de alta factibilidad y que no requiere de presupuesto para implementarla.
2	Emplear el antecedente (Población con carencia por acceso a la alimentación atendida por el Sistema DIF Tabasco) dentro del nivel de Propósito.	5	5	5	Aprobada	Por ser una mejora de tipo administrativa, de alta factibilidad y que no requiere de presupuesto para implementarla.
3	En los componentes de la MIR, plantear indicadores con base en los cambios mencionados sobre la mecánica operativa para la entrega de los paquetes alimentarios.	5	5	5	Aprobada	Por ser una mejora de tipo administrativa, de alta factibilidad y que no requiere de presupuesto para implementarla.
4	Actualizar el Expediente de MML-MIR del Programa con las cuantificaciones correctas y plasmarla en la documentación oficial del programa.	5	5	5	Aprobada	Por ser una mejora de tipo administrativa, de alta factibilidad y que no requiere de presupuesto para implementarla.
7	Considerar una Evaluación de Procesos si se desea analizar mediante trabajo de campo.	5	5	5	Aprobada	Por ser una mejora de tipo administrativa, de alta factibilidad y que cuenta con presupuesto.

Fuente: UED. Aspectos Susceptibles de mejora 2022

Se establecerá por cada característica una calificación de acuerdo con la siguiente escala:

1. Muy poco
2. Poco
3. Medio
4. Alto
5. Muy alto

# Aspectos Susceptibles de Mejora

## Programación del seguimiento e implementación de los ASM

ID	Aspecto Susceptible de Mejora	Área Responsable	Actividades a desempeñar	Ente Público responsable del Programa	Productos y/o servicios generados	Resultados	Fecha de inicio	Fecha de Término
1	En el nivel FIN de la MIR, medir los avances del conjunto de acciones y programas en un rubro específico de nivel superior.	Dirección de Servicios Alimentarios / Dirección de Desarrollo Integral de la Comunidad	Revisión y adecuación de la Matriz de Indicadores para Resultados y narrativo del Nivel FIN	Sistema Estatal para el Desarrollo Integral de la Familia DIF Tabasco	Matriz de Indicadores para Resultados del Pp E027 Bienestar Alimentario y Nutricional	Mejorar el programa presupuestario y dar seguimiento a sus resultados e impacto en la población e incrementar la calificación de la Ficha de Concertación y de Validación	03/01/2023	01/03/2023
2	Emplear el antecedente (Población con carencia por acceso a la alimentación atendida por el Sistema DIF Tabasco) dentro del nivel de Propósito.	Dirección de Servicios Alimentarios / Dirección de Desarrollo Integral de la Comunidad	Revisión y adecuación del Indicador del Nivel Propósito	Sistema Estatal para el Desarrollo Integral de la Familia DIF Tabasco	Matriz de Indicadores para Resultados del Pp E027 Bienestar Alimentario y Nutricional	Mejorar el programa presupuestario y dar seguimiento a sus resultados e impacto en la población e incrementar la calificación de la Ficha de Concertación y de Validación	03/01/2023	17/02/2023
3	En los componentes de la MIR, plantear indicadores con base en los cambios mencionados sobre la mecánica operativa para la entrega de los paquetes alimentarios.	Dirección de Servicios Alimentarios / Dirección de Desarrollo Integral de la Comunidad	Revisión y adecuación del Indicador de componente	Sistema Estatal para el Desarrollo Integral de la Familia DIF Tabasco	Matriz de Indicadores para Resultados del Pp E027 Bienestar Alimentario y Nutricional	Mejorar el programa presupuestario y dar seguimiento a sus resultados e impacto en la población e incrementar la calificación de la Ficha de Concertación y de Validación	03/01/2023	17/02/2023
4	Actualizar el Expediente de MML-MIR del Programa con las cuantificaciones correctas y plasmarla en la documentación oficial del programa.	Dirección de Servicios Alimentarios / Dirección de Desarrollo Integral de la Comunidad	Revisar las cuantificaciones contenidas en el expediente y actualizarlas de acuerdo a los resultados del ejercicio fiscal 2021, así como completar de la información acuerdo a los Lineamientos sobre la Metodología para la Construcción de Matriz de Marco lógico e Indicadores de Desempeño para los Entes Públicos Estatales (actualizar árbol de problemas y objetivos de acuerdo a la implementación de ASM resultado de las evaluaciones aplicadas al programa).	Sistema Estatal para el Desarrollo Integral de la Familia DIF Tabasco	Expediente de MML MIR de acuerdo a los lineamientos establecidos en la materia	Mejorar el resultado y las recomendaciones del formato de revisión Expediente ML-MIR de la UED	03/01/2023	17/02/2023
7	Considerar una Evaluación de Procesos si se desea analizar mediante trabajo de campo.	Dirección de Servicios Alimentarios / Dirección de Desarrollo Integral de la Comunidad	Revisión de la evaluación específica de desempeño	Sistema Estatal para el Desarrollo Integral de la Familia DIF Tabasco	Evaluación de desempeño del ejercicio fiscal 2022	Conocer el alcance del programa presupuestario y contribuir a la mejora de la gestión operativa del programa presupuestario	03/01/2023	17/02/2023

# Aspectos Susceptibles de Mejora

## Resultados esperados de los Aspectos Susceptibles de Mejora Institucionales

Aspecto Susceptible de Mejora	Área Coordinadora	Área Responsable	Acciones Cooperativas	Ente Público responsable del Programa	Productos y/o servicios generados	Resultados
Actualizar el Expediente de MML-MIR del Programa con las cuantificaciones correctas y plasmarla en la documentación oficial del programa.	Dirección de Planeación, Programación y Presupuesto	Dirección de Servicios Alimentarios / Dirección de Desarrollo Integral de la Comunidad	Reunión de trabajo	Sistema Estatal para el Desarrollo Integral de la Familia DIF Tabasco	Expediente de MML MIR de acuerdo a los lineamientos establecidos en la materia	Mejorar el resultado y las recomendaciones del formato de Revisión Expediente ML-MIR de la UED
Considerar una Evaluación de Procesos si se desea analizar mediante trabajo de campo.	Dirección de Planeación, Programación y Presupuesto	Dirección de Servicios Alimentarios / Dirección de Desarrollo Integral de la Comunidad	Reunión de trabajo	Sistema Estatal para el Desarrollo Integral de la Familia DIF Tabasco	Evaluación de desempeño del ejercicio fiscal 2022	Conocer el alcance del programa presupuestario y contribuir a la mejora de la gestión operativa del programa presupuestario

Fuente: UED. Aspectos Susceptibles de mejora 2022

## Resultados esperados de los Aspectos Susceptibles de Mejora Interinstitucionales

Aspecto Susceptible de Mejora	Entidad o Dependencia Coordinadora	Estrategias a implementar	Ente Público responsable del Programa	Productos y/o Servicios	Resultados
Actualizar el Expediente de MML-MIR del Programa con las cuantificaciones correctas y plasmarla en la documentación oficial del programa.	Unidad de Evaluación del Desempeño del Poder Ejecutivo	Elaboración del expediente de acuerdo a los lineamientos y envío para su revisión y aprobación de la UED	Sistema Estatal para el Desarrollo Integral de la Familia DIF Tabasco	Expediente de MML MIR de acuerdo a los lineamientos establecidos en la materia	Mejorar el resultado y las recomendaciones del formato de Revisión Expediente ML-MIR de la UED
Considerar una Evaluación de Procesos si se desea analizar mediante trabajo de campo.	Unidad de Evaluación del Desempeño del Poder Ejecutivo	Registro de los ASM y seguimiento de su implementación	Sistema Estatal para el Desarrollo Integral de la Familia DIF Tabasco	Evaluación de desempeño del ejercicio fiscal 2022	Conocer el alcance del programa presupuestario y contribuir a la mejora de la gestión operativa del programa presupuestario

Fuente: UED. Aspectos Susceptibles de mejora 2022

# Recomendaciones

Tema	Recomendaciones
Indicadores	<p>Si quiere considerarse el grado de avance o de desarrollo que ha generado el Programa, no solo en un ejercicio presupuestal, sino a lo largo del tiempo, se deben homologar los criterios para la medición de los indicadores que permitan comparar los resultados cada año. Incluso en el largo plazo, lo que permitiría una claridad en los esfuerzos que la Dirección de Servicios alimentarios realiza en cada Programa que opera.</p> <p>La realización de las fichas técnicas por indicador en el Expediente ML-MIR, es de suma importancia para verificar el diseño y cumplimiento de los indicadores, pero es necesario que se completen para todos los indicadores incluidos en la MIR.</p> <p>Es importante que se tenga claridad sobre lo que debe reportarse en los Avances de resultados de los indicadores de desempeño de los Programas presupuestarios que se declaran a la Unidad de Evaluación del Desempeño, para que el reporte del último trimestre, contenga no solo los avances del cuarto trimestre, sino las metas acumuladas a lo largo del ejercicio presupuestal.</p> <p>Cuando los indicadores a lo largo de un ejercicio presupuestal no cumplan con los valores establecidos en las metas, es necesario que los comentarios al desempeño del Programa sean más precisos.</p>
Cobertura	Se recomienda revisar la estrategia de cobertura en la entrega de apoyos sociales a la población rural y urbana del Estado



# Conclusiones

- Si se desea considerar el grado de avance o de desarrollo que ha generado el Programa, no solo en un ejercicio presupuestal, sino a lo largo del tiempo, se deben homologar los criterios para la medición de los indicadores que permitan comparar los resultados cada año; incluso en el largo plazo, lo que permitiría una claridad en los esfuerzos que la DSA realiza en cada programa que opera.
- La realización de las fichas técnicas por indicador en el Expediente ML-MIR, es de suma importancia para verificar el diseño y cumplimiento de los indicadores, pero es necesario que se completen para todos los indicadores incluidos en la MIR.
- Es importante que se tenga claridad sobre lo que debe reportarse en los Avances de resultados de los indicadores de desempeño de los Programas presupuestarios que se declaran a la Unidad de Evaluación del Desempeño, para que el reporte del último trimestre, contenga no solo los avances del cuarto trimestre, sino las metas acumuladas a lo largo del ejercicio presupuestal.
- El Programa cuenta con una fortaleza normativa que le puede aportar los elementos para el seguimiento, monitoreo y rendición de cuentas; desgraciadamente, hasta ahora no se han homologado ciertos términos entre las dependencias que diseñan las políticas públicas y aquellas que reportan ante Transparencia o la cuenta pública.
- No se tiene claridad entre lo calculado de un año a otro y eso se puede ver en las metas establecidas a nivel de Fin del 2021 y las establecidas en 2022.